

# Nieuwsbrief SPOA

In deze nieuwsbrief onder meer aandacht voor de jaarlijkse loonopgave, aanvullend geboorteverlof, samenwonen en onze klankbordgroep die nieuwe leden zoekt. Tip: bekijk het interview met Mariëtte van de Lustgraaf - Wielens op [www.spoa.nl](http://www.spoa.nl).



## Gevolgen coronacrisis en nieuw pensioenstelsel in aantocht

Op de website van SPOA is onlangs een kort interview verschenen met Mariëtte van de Lustgraaf - Wielens, voorzitter van SPOA. Zij licht de financiële situatie van het pensioenfonds toe en de gevolgen die de coronacrisis tot nu toe heeft gehad. Daarnaast kijkt ze vooruit naar het nieuwe pensioenstelsel en wat dit kan betekenen voor uw pensioen bij SPOA.

[Lees verder op pagina 2 >](#)

## Samenwonen? Stel uw pensioenfonds op de hoogte!

Als u gehuwd bent of een geregistreerd partnerschap bent aangegaan, dan komt uw partner automatisch in aanmerking voor een partnerpensioen bij SPOA. Woont u samen, dan kan uw partner alleen onder bepaalde voorwaarden in aanmerking komen voor een partnerpensioen.

[Lees verder op pagina 3 >](#)

## Geen pensioenopbouw tijdens aanvullend geboorteverlof

Vanaf 1 juli 2020 kunnen partners maximaal 5 weken aanvullend geboorteverlof opnemen. Tijdens dit verlof krijgt de partner geen inkomen, maar een uitkering van het UWV.

[Lees verder op pagina 2-3 >](#)

## Nieuwe leden gezocht voor klankbordgroep

[Lees verder op pagina 4 >](#)



## Interview Mariëtte van de Lustgraaf - Wielens



*Pensioen in 2020:*

# Gevolgen coronacrisis en nieuw pensioen- stelsel in aantocht

Op de website van SPOA is onlangs een kort interview verschenen met Mariëtte van de Lustgraaf - Wielens, voorzitter van SPOA. Zij licht de financiële situatie van het pensioenfonds toe en de gevolgen die de coronacrisis tot nu toe heeft gehad. Daarnaast kijkt ze vooruit naar het nieuwe pensioenstelsel en wat dit kan betekenen voor uw pensioen bij SPOA.

De volgende onderwerpen worden besproken:

### De financiële situatie van het pensioenfonds en de mogelijke verlaging in 2021

- Wat is de kans op verlaging in 2021? De regels voor verlaging zijn, net als in 2019, door de overheid aangepast. De dekkingsgraad op 31 december van dit jaar is doorslaggevend.
- Hoe hoog valt de verlaging uit? Bij een actuele dekkingsgraad onder de 90% zal het verschil tot de 90% moeten worden aangevuld. Eind september was onze actuele dekkingsgraad 89,6%. Wanneer besluit het bestuur om verlaging over meerdere jaren uit te smeren?

### Een nieuw pensioenstelsel in 2026: wat betekent dit voor u?

- Wat verandert er in het nieuwe pensioenstelsel? Samen met BPOA brengt SPOA in de komende maanden de verschillende mogelijkheden voor de toekomst in kaart.

- Als lid van BPOA bepaalt u hoe de toekomstige pensioenregeling voor openbare apothekers er uit zal komen te zien.
- Blijft SPOA bestaan? Welke alternatieven zijn er? BPOA bepaalt waar een nieuwe regeling uitgevoerd zal worden. SPOA zal op basis daarvan haar bestaansrecht heroverwegen. In alle gevallen zal SPOA waken over het vermogen dat reeds bij SPOA is opgebouwd.

*Bekijk het interview op [www.spoa.nl](http://www.spoa.nl).*

## Geen pensioenopbouw tijdens aanvullend geboorte- verlof



# Samenwonen? Stel uw pensioenfonds op de hoogte!

Als u gehuwd bent of een geregistreerd partnerschap bent aangegaan, dan komt uw partner automatisch in aanmerking voor een partnerpensioen bij SPOA. Woont u samen, dan kan uw partner alleen onder bepaalde voorwaarden in aanmerking komen voor een partnerpensioen. Bovendien moet u uw partner wel aanmelden bij SPOA.

## Voorwaarden partnerpensioen bij samenwonen

Voldoet u aan de volgende voorwaarden?

- Bent u actief deelnemer of voormalig deelnemer en niet gepensioneerd?
- Bent u niet gehuwd en heeft u geen geregistreerd partnerschap?
- Is er geen bloedverwantschap tussen u en uw partner?
- Voert u ten minste zes maanden een gezamenlijke huishouding?
- En beschikt u over een notarieel samenlevingscontract met aanvangsdatum van samenwonen?

Dan kunt u uw partner aanmelden bij SPOA. Stuur bij de aanmelding

altijd een bewijs van uw samenlevingscontract mee, met daarin de aanvangsdatum van de samenleving erin vermeld. U kunt uw partner niet meer aanmelden na beëindiging van uw deelnemerschap bij SPOA.

Wilt u uw partner aanmelden? Stuur dan een e-mail naar [spoa@azl.eu](mailto:spoa@azl.eu).

## Inruilen partnerpensioen?

Op de pensioendatum kunt u uw partnerpensioen inruilen voor een hoger ouderdompensioen. U kunt hiervoor gebruik maken van het formulier dat SPOA u zes maanden voor de pensioeningangsdatum toestuurt. Inruilen kan alleen met instemming van de partner.

Vanaf 1 juli 2020 kunnen partners maximaal 5 weken aanvullend geboorteverlof opnemen. Tijdens dit verlof krijgt de partner geen inkomen, maar een uitkering van het UWV. Deze uitkering is maximaal 70% van het dagloon (en maximaal 70% van het maximumdagloon). Partners hebben recht op aanvullend geboorteverlof als hun kind op of na 1 juli 2020 geboren is.

## Deelnemers dienen parttimepercentage tijdelijk op 0% te zetten

Omdat er tijdens het aanvullend geboorteverlof sprake is van een uitkering en geen inkomen, wordt in die periode geen pensioen opgebouwd. U betaalt dus ook geen pensioenpremie. Deelnemers dienen het parttimepercentage in deze periode op 0% te zetten. Tijdens het aanvullend verlof behoudt u wel het recht op het nabestaandenpensioen en de premievrijstelling bij arbeidsongeschiktheid.

## Doorgeven wijziging inkomen vaak vergeten

De hoogte van de pensioenpremie bij SPOA is gekoppeld aan de hoogte van het inkomen en het parttimepercentage. Als dit wijzigt, wijzigt dus ook de pensioenpremie. Het is van belang om dit steeds tijdig door te geven aan het pensioenfonds, zodat zij de juiste pensioenpremie kan innen. Helaas wordt dit regelmatig over het hoofd gezien.

## Correcties achteraf voorkomen

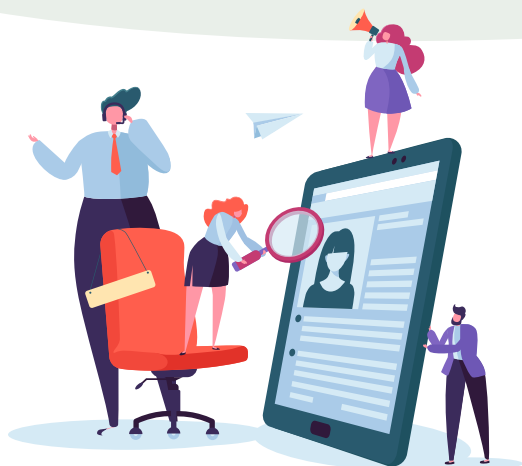
Als de verkeerde pensioenpremie in rekening is gebracht, moet dit worden gecorrigeerd. Bij een te laag opgegeven inkomen, moet u achteraf extra premie inleggen. Dat is natuurlijk vervelend en levert ook extra administratief werk op. Overigens komt het ook voor dat een te hoog inkomen wordt opgegeven. Dat levert ook nadelen op. Het kan bijvoorbeeld leiden tot een hoger belastingtarief.

## Geef inkomenswijziging zo snel mogelijk door

SPOA heeft veel aandacht voor de het doorgeven van wijzigingen in het inkomen of het parttimepercentage. Elk kwartaal ontvangen deelnemers een e-mail met het verzoek om wijzigingen door te geven, zodat de eerstvolgende premienota al meteen correct kan worden toegestuurd.

## Inkomensgegevens aanpassen?

Wilt u aanpassingen in uw inkomen of in uw parttimepercentage doorvoeren? Aanpassingen kunt u doorgeven via het administratieportaal via [www.spoa.nl](http://www.spoa.nl).



## Bijeenkomst organiseren met het pensioenfonds?

Bestuurders van SPOA komen graag op bezoek bij uiteenlopende groepen deelnemers om uitleg te geven over het pensioenfonds, de pensioenregeling en het pensioen van de apothekers werkzaam in de openbare apotheek. In een vertrouwde setting kan het bestuur dieper ingaan op vragen die leven onder u als deelnemer.

### Nieuwe leden gezocht voor klankbordgroep

Heeft u ideeën over hoe de communicatie van SPOA beter kan en wilt u daarover met SPOA van gedachten wisselen? Sluit dan aan bij de klankbordgroep! Binnen de klankbordgroep geven deelnemers inbreng vanuit hun eigen ervaringen en oefenen zij invloed uit op de vorm en de inhoud van de communicatie van SPOA. Denk daarbij aan de website, de nieuwsbrieven en pensioenoverzichten. De klankbordgroep bestaat uit 12 leden (actieven en gepensioneerden) en komt maximaal 2 x per jaar bij elkaar –live of virtueel– om de communicatie van SPOA samen met bestuursleden te bespreken. Deelnemers ontvangen een onkostenvergoeding.

U kunt zich aanmelden op [www.spoa.nl](http://www.spoa.nl) of mail naar Elaine Lie-Kwie - ten Berge (voorzitter communicatiecommissie): [elaine.lie-kwie@spoa.nl](mailto:elaine.lie-kwie@spoa.nl).

Onderwerpen lopen uiteen. Wat gebeurt er nu eigenlijk met al die premies? Zie ik de ingelegde premie wel terug? Hoe hoog wordt mijn pensioen? Hoe zit het met de nabestaandendeckening? Waar moet ik op letten als ik binnenkort met pensioen wil? U kunt natuurlijk ook uw eigen vraag stellen.

Dergelijke sessies zijn vaak verhelderend en worden vrijwel altijd hoog gewaardeerd. Ook een bijeenkomst organiseren? We hebben allerlei mogelijkheden om digitaal een leuke bijeenkomst te faciliteren. Stuur een e-mail naar: [spoa-bestuursbureau@montae.nl](mailto:spoa-bestuursbureau@montae.nl).

## Nu iets doen aan je pensioen?

Ga naar [nuietsdoenaanjepensioen.nl](http://nuietsdoenaanjepensioen.nl)

