



Partnerpensioen bij SPOA

Door de aanpassingen in onze pensioenregeling van de afgelopen jaren, is ook de dekking van het partnerpensioen een aantal keer gewijzigd.

> Lees verder op pagina 2

Premievrijstelling bij arbeidsongeschiktheid

Als u arbeidsongeschikt wordt, dan komt u mogelijk in aanmerking voor een premievrijstelling gedurende de periode van uw arbeidsongeschiktheid.

> Lees verder op pagina 5

Wisselen van baan binnen de beroepsgroep

Wisselt u van werkgever, maar blijft u actief als apotheker in de openbare apotheek, dan gaat de pensioenopbouw normaal door.

> Lees verder op pagina 6

Vervroegd met pensioen

Veel deelnemers van SPOA gaan vervroegd met pensioen. De pensioenrichtleeftijd van SPOA is 68 jaar. Maar u kunt vanaf uw 55ste jaar volledig of in deeltijd met pensioen gaan.

> Lees verder op pagina 6

Bekijk de nieuwe film

Wilt u op een snelle en leuke manier meer te weten komen over uw pensioen en uw pensioenregeling? Op onze website vindt u nu een informatiefilm over SPOA.

> Lees verder op pagina 6

Voortaan digitaal?

Deze nieuwsbrief kunt u ook digitaal ontvangen. Zo kunnen wij u snel informeren en kunt u de nieuwsbrief altijd en overal lezen als u toegang hebt tot uw mailbox. Belangstelling? Meld u dan aan op www.spoa.nl.

Veranderingen? Geef ze door

Als deelnemer in een beroeps-pensioenfonds is het van belang dat u veranderingen zelf aan ons doorgeeft. Treedt u in dienst, gaat u uit dienst of dreigt arbeidsongeschiktheid? Geef het direct aan ons door. Dat kunt u doen met de formulieren op onze website: www.spoa.nl/formulieren-en-downloads.

Colofon

Deze nieuwsbrief is een uitgave van Stichting Pensioenfonds Openbare Apothekers (SPOA), Postbus 4471, 6401 CZ Heerlen.

Hebt u tips of vragen over deze nieuwsbrief? Stuur uw reactie naar: spoa@azl.eu of bel naar 088 - 116 3021, elke werkdag van 8.30 tot 17.00 uur.

Partnerpensioen bij SPOA

Door de aanpassingen in onze pensioenregeling van de afgelopen jaren, is ook de dekking van het partnerpensioen een aantal keer gewijzigd. Om die reden hebben we de afspraken over het partnerpensioen nog eens duidelijk op een rij gezet.

De startdatum van uw deelname is bepalend voor uw partnerpensioendekking.



I. Actieve deelnemer: actief sinds 1999 of eerder

Deelnemers die vóór 2000 al deelnamen komen in aanmerking voor drie regelingen: Regulier Partnerpensioen (opgebouwd en nog op te bouwen apart), PP Overgangsregeling en Extra Partnerpensioen. Deze regelingen zijn in de kolommen opgenomen.

In de eerste rij staat de periode waarin de regeling van toepassing is. In de tweede rij staat de dekking, in de derde rij de gevolgen bij stoppen als openbaar apotheker en in de vierde rij de gevolgen bij pensionering.

	Regulier Partnerpensioen (reeds opgebouwd)	Regulier Partnerpensioen (nog op te bouwen)	PP Overgangsregeling	Extra Partnerpensioen
Periode	Vóór 2000 en vanaf 2015	Toekomst	31-12-2014	Vóór 2000
Dekking	Bij overlijden	Bij overlijden tijdens actieve deelname	Bij overlijden tijdens actieve deelname	Bij overlijden na 65-jarige leeftijd
Vervalt bij stoppen als openbaar apotheker?	Nee, keuze voor omzetting	Ja	Ja	Nee, keuze voor omzetting naar levenslange dekking
Vervalt bij pensionering?	Nee, keuze voor omzetting	Ja	Ja	Nee, keuze voor omzetting bij pensionering vóór 65-jaar

II. Actieve deelnemer: actief deelnemer geworden na 2000, maar vóór 2015

Deelnemers die na 2000, maar vóór 2015 zijn gestart komen in aanmerking voor twee regelingen: Regulier Partnerpensioen (opgebouwd en nog op te bouwen apart) en de PP Overgangsregeling. Deze regelingen zijn in de kolommen opgenomen.

In de eerste rij staat de periode waarin de regeling van toepassing is. In de tweede rij staat de dekking, in de derde rij de gevolgen bij stoppen als openbaar apotheker en in de vierde rij de gevolgen bij pensionering.

	Regulier Partnerpensioen (reeds opgebouwd)	Regulier Partnerpensioen (nog op te bouwen)	PP Overgangsregeling
Periode	Vanaf 2015	Toekomst	31-12-2014
Dekking	Bij overlijden	Bij overlijden tijdens actieve deelname	Bij overlijden tijdens actieve deelname
Vervalt bij stoppen als openbaar apotheker?	Nee, keuze voor omzetting	Ja	Ja
Vervalt bij pensionering?	Nee, keuze voor omzetting	Ja	Ja

III. Actieve deelnemer: actief sinds 2015 of later

Deelnemers die in 2015 of later zijn gestart komen in aanmerking voor één regeling: Regulier Partnerpensioen (opgebouwd en nog op te bouwen apart). Deze regeling is in de kolommen opgenomen.

In de eerste rij staat de periode waarin de regeling geldig is. In de tweede rij staat de dekking, in de derde rij de gevolgen bij stoppen als openbaar apotheker en in de vierde rij de gevolgen bij pensionering.

	Regulier Partnerpensioen (reeds opgebouwd)	Regulier Partnerpensioen (nog op te bouwen)
Periode	Vanaf 2015	Toekomst
Dekking	Bij overlijden	Bij overlijden tijdens actieve deelname
Vervalt bij stoppen als openbaar apotheker?	Nee, keuze voor omzetting	Ja
Vervalt bij pensionering?	Nee, keuze voor omzetting	Ja

IV. Gewezen deelnemers en pensioengerechtigden

Gewezen deelnemers zijn de deelnemers die niet meer actief opbouwen, maar wel in het verleden opgebouwd pensioen door SPOA laten beheren. De pensioengerechtigde deelnemers zijn deelnemers die al een pensioen ontvangen van SPOA.

Overige deelnemers	Partnerpensioen
Gewezen deelnemer Gestart vóór 2000 en gestopt vóór 2015	Regulier opgebouwd partnerpensioen
Gewezen deelnemer Gestart vóór 2000 en gestopt na 2015	Regulier opgebouwd partnerpensioen (Eventueel) Extra partnerpensioen met uitgestelde dekking
Gewezen deelnemer Actieve deelnemerschap gestart in 2015 of later	Regulier opgebouwd partnerpensioen
Pensioengerechtigde deelnemer (niet weduwe of wees)	Bij pensionering heeft u individueel een keuze gemaakt voor de invulling van het partnerpensioen.

Toelichting partnerpensioenregelingen

Regulier opgebouwd partnerpensioen

Het regulier opgebouwde partnerpensioen is het partnerpensioen dat u vóór 2000 en/of vanaf 2015 heeft opgebouwd. Uw partner heeft recht op een levenslange uitkering vanaf uw overlijden. Dit recht op partnerpensioen blijft ook bij pensionering van kracht. U hebt dan een keuzemogelijkheid.

Regulier op te bouwen partnerpensioen

Als u overlijdt tijdens het actieve deelnemerschap, dan ontvangt uw partner een levenslang partnerpensioen ter grootte van het partnerpensioen dat u opgebouwd zou hebben, als u tot uw pensionering actieve deelnemer van SPOA zou zijn geweest. Het recht op dit partnerpensioen vervalt bij stoppen met werken als openbaar apotheker of pensionering.

PP Overgangsregeling

Tot en met 2014 gold voor een aantal deelnemers een hoger partnerpensioen bij overlijden tijdens het actieve deelnemerschap. Om de eventuele afname in partnerpensioen (door aanpassing van de pensioenregeling in 2015) te beperken is er een overgangsregeling.

Enmalig is vastgesteld welk recht op partnerpensioen u had per eind 2014 en welk recht op partnerpensioen u kon verwachten vanaf 2015. Het verschil hiertussen is het partnerpensioen uit de overgangsregeling. Dit recht vervalt bij stoppen met werken als openbare apotheker of pensionering.

Extra partnerpensioen met uitgestelde dekking

In het verleden (vóór 2000) heeft u mogelijk een recht op extra partnerpensioen verkregen. Dit partnerpensioen voorziet in een levenslange uitkering bij overlijden na de 65-jarige leeftijd. Als u in de tussentijd bent gestopt als openbare apotheker heeft u de keuze gehad om dit partnerpensioen om te zetten naar een partnerpensioen met een levenslange dekking (dus een uitkering bij overlijden vóór en na pensionering). In dat geval komt u niet meer in aanmerking voor het extra partnerpensioen.

Als op uw UPO in uw partnerpensioen nog onderscheid gemaakt wordt naar overlijden vóór en na de 65-jarige leeftijd, dan is uw recht niet omgezet en voorziet het extra partnerpensioen alleen in een uitkering bij overlijden na de 65-jarige leeftijd.



Premievrijstelling bij arbeidsongeschiktheid

Als u arbeidsongeschikt wordt, dan komt u mogelijk in aanmerking voor een premievrijstelling gedurende de periode van uw arbeidsongeschiktheid. Dat betekent dat SPOA uw pensioenpremie voor u betaalt. Uw pensioenopbouw gaat dan dus gewoon door tijdens uw arbeidsongeschiktheid.

Wat zijn de voorwaarden?

Als u voor meer dan 35% arbeidsongeschikt bent, hebt u recht op (gedeeltelijke) voortzetting van uw pensioenopbouw zonder dat u daar zelf nog premie voor betaalt. Deze premievrije pensioenopbouw is afhankelijk van de mate van uw arbeidsongeschiktheid.

Voor deelnemers die niet onder de WIA vallen, te weten zelfstandigen, geldt aanvullend de eis dat zij een arbeidsongeschiktheidsverzekering hebben afgesloten. De uitkering van de verzekeraar moet minimaal 70% van uw minimumloon bedragen en doorlopen tot de pensioenrichtleeftijd (momenteel 68 jaar).

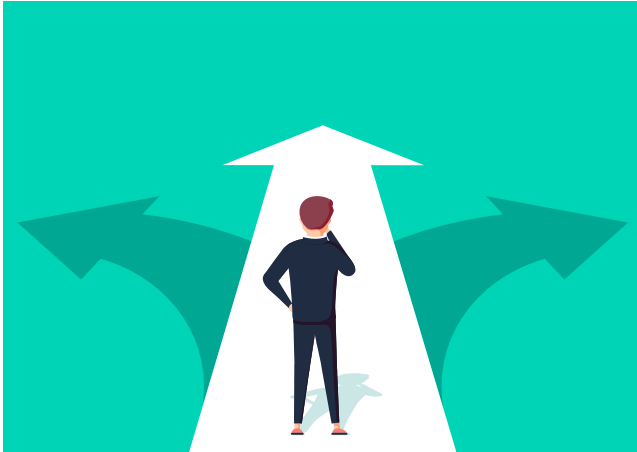
Arbeidsongeschiktheid doorgeven!

In veel gevallen wordt SPOA niet op de hoogte gebracht van arbeidsongeschiktheid. Daarom is het van groot belang dat u arbeidsongeschiktheid aan ons doorgeeft. Dan kunnen wij ervoor zorgen dat uw pensioenopbouw doorgaat, zonder dat u hiervoor premie hoeft te betalen.

In de vorige nieuwsbrief

In de nieuwsbrief van februari informeerden wij u over de aanpassing van de pensioenregeling in 2018 en de financiële gevolgen daarvan. Meer nieuws en informatie leest u op onze website. U kunt daar ook de nieuwsbrieven van het afgelopen jaar terugvinden. www.spoa.nl.

Wisselen van baan binnen de beroepsgroep



SPOA is een beroepspensioenfonds. Dat betekent dat alle apothekers werkzaam in de openbare apotheek deelnemen aan de regeling. Als u van werkgever wisselt, maar actief blijft als apotheker in de openbare apotheek, dan gaat de pensioenopbouw normaal door. U hoeft daarom niets aan ons door te geven. Zit er een korte periode tussen beëindiging en start van de werkzaamheden in een nieuwe omgeving? Geef aan ons door gedurende welke periode u niet werkzaam bent in de openbare apotheek. Dan passen wij de pensioenpremie hier op aan.

Pas op! Uitschrijven en inschrijven kan een breuk in het partnerpensioen veroorzaken. Doe dit daarom alleen als u uw werkzaamheden in de openbare apotheek staakt.

Vervroegd met pensioen

Veel deelnemers van SPOA gaan vervroegd met pensioen. De pensioenrichtleeftijd van SPOA is 68 jaar. De pensioenregeling biedt echter de mogelijkheid om vanaf uw 55ste jaar volledig of in deeltijd met pensioen te gaan. Vervroegd pensioen betekent wel dat u mogelijk nog geen AOW ontvangt naast de pensioenuitkering. Dat kan leiden tot een inkomensgat. Vervroegd pensioneren moet dan ook goed worden gepland.

Op tijd aanvragen

Als u eerder met pensioen wilt, kunt u dit zes maanden voorafgaand aan uw beoogde pensioendatum aan ons bekendmaken. Wij maken dan voor u een berekening van uw pensioeninkomen.

Belangrijke voorwaarde Belastingdienst

Wilt u langer dan 5 jaar voor de AOW-leeftijd met pensioen? Dan mag u daarnaast geen inkomen meer ontvangen uit werkzaamheden als apotheker in de openbare apotheek, maar ook andere werkzaamheden. In deze situatie dienen deelnemers een intentieverklaring te tekenen geen inkomen meer te ontvangen. Deze verklaring is een vereiste van de Belastingdienst.



Bekijk de nieuwe film

Wilt u op een snelle en leuke manier meer te weten komen over uw pensioen en uw pensioenregeling? Op onze website vindt u nu een informatiefilm over SPOA. De film is samengesteld uit vier korte filmpjes met als onderwerpen uw investering bij SPOA, het principe van een beroepspensioenfonds (van, voor en door), communicatie over uw pensioen en uw pensioenregeling bij SPOA. Bekijk de filmpjes op onze website www.spoa.nl.

Wist u dat dit het tweede filmpje over SPOA is? Het eerste filmpje gaat over het gebruik van het administratieportaal en is terug te vinden op de portalenpagina van de website.